



Kose Vallavalitsus
vald@kosevald.ee
Hariduse tn 1
75101, Harju maakond, Kose vald,
Kose alevik

Teie 28.09.2023 nr 7-1.2/1610

Meie 23.10.2023 nr 7.2-2/23/20633-2

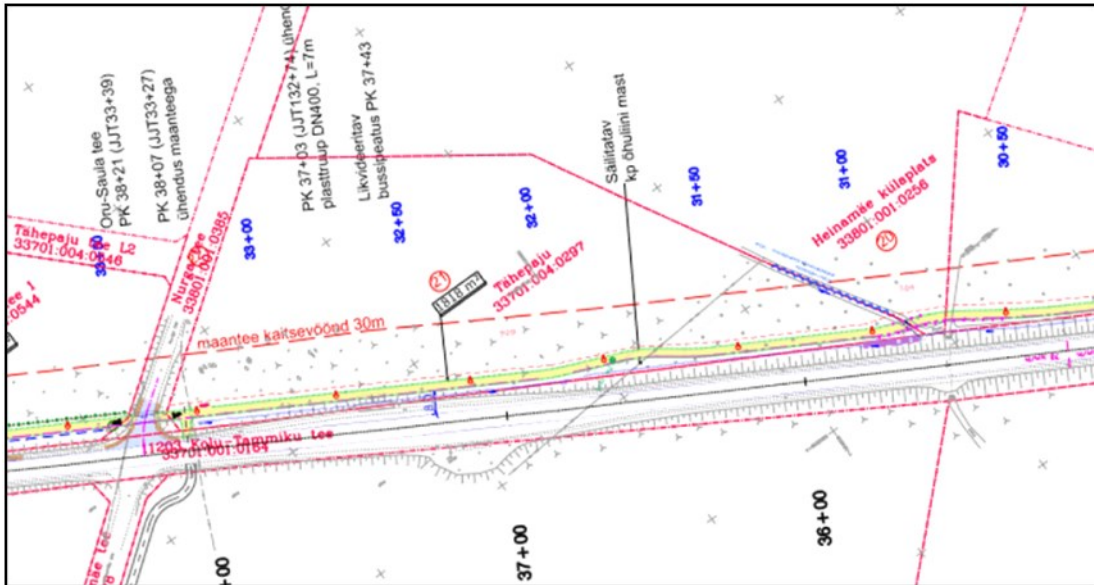
Seisukohtade väljastamine Tähepaju detailplaneeringu koostamiseks

Olete teavitanud Transpordiametit Tähepaju detailplaneeringu (katastritunnus 33801:001:1729, edaspidi *planeering*) algatamisest. Planeering on algatatud Kose Vallavalitsuse 29.08.2023 korraldusega nr 517.

Planeeringu eesmärgiks on ehitusõiguse määramine elamute ja abihoonete püstitamiseks. Lisaks antakse detailplaneeringuga lahendus planeeringuala haljastusele, heakorrale, juurdepääsule, parkimiskorraldusele ja tehnovõrkudega varustamisele. Planeeritava ala pindala on ca 1,48 ha.

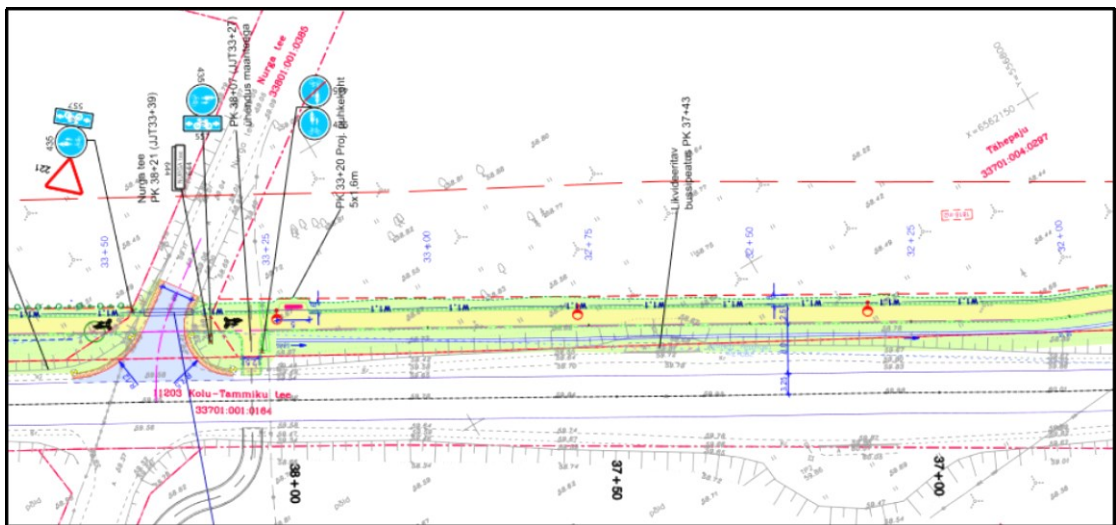
Planeeritav ala külgneb riigiteega nr 11203 Kolu-Tammiku (edaspidi *riigtee*) km 3,230-3,295. Riigitee keskmine ööpäevane liiklussagedus on 1890 autot. Võttes aluseks ehitusseadustiku (edaspidi *EhS*) ja planeerimisseaduse (edaspidi *PlanS*) ning majandus- ja taristuministri 05.08.2015 määruse nr 106 „[Tee projekteerimise normid](#)“ (edaspidi *normid*) esitame seisukohad planeeringu koostamiseks järgnevalt.

1. Juurdepääsuna tuleb kasutada olemasolevat ristumiskohta riigitee km 3,83. Täiendavaid riigitee ristumiskohti mitte planeerida.
2. Joonistele kanda ja seletuskirjas tuua välja EhS § 71 kohane tee kaitsevöönd.
3. Teekaitsevööndis on keelatud tegevused vastavalt EhS § 70 lg 2 ja § 72 lg 1, sh on keelatud ehitada ehitusloakohustuslikku teist ehitist. Riigitee kaitsevööndis kehtivatest piirangutest võib kõrvale kalduda Transpordiameti nõusolekul vastavalt EhS § 70 lg 3. Hoonestus kavandada tee kaitsevööndist väljapoole, kuna kaitsevööndis puudub väljakujunenud hoonestusjoon.
4. Käsitleda vastavust kõrgematele planeeringutele ning ruumiline lahendus siduda kontaktalas paiknevate planeeringute ja teeprojektide lahendustega.
 - 4.1. Kose vallas Oru külas kavandatud jalgratta- ja jalgteede rajamine riigitee 11203 Kolu-Tammiku lõigul km 0,3-4,0 (Tinter-Projekt OÜ töö nr 55-20-TP „Riigitee 11203 Kolu-Tammiku kaitsevööndis lõigul km 0,3-4,0 jalgratta ja jalgteede põhiprojekt“; vt *joonis 1*).



Joonis 1. Väljavõte jalgratta- ja jalgte projektist

4.2. Kose vallas Oru külas kavandatud Keskuse-Heinamäe tee jalgratta- ja jalgte (kaks teeületust) rajamine riigitee 11203 Kolu-Tammiku kaitsevööndis km 3,80 ja km 3,98 ning riigitee alusel maaüksusel 11203 Kolu-Tammiku tee (katastritunnus 33701:001:0164). Vastavalt „Oru Keskuse-Heinamäe tee kergtee ehitusprojekti põhiprojekt ületuskohad riigimaanteega 11203 Kolu-Tammiku km 3,982-3,808“ (FIE Anne Unt, töö nr PR-299-20); (vt joonis 2).



Joonis 2. Väljavõte jalgratta- ja jalgte projektist

5. Parkimine lahendada oma kinnistul ning riigiteel parkimist ja tagurdamist mitte ette näha.
6. Joonistele kanda ja seletuskirjas kirjeldada nähtavuskolmnurgad vastavalt juhendile „[Ristmike vahekauguste ja nähtavusalade määramine](#)“. Nähtavusalas ei tohi paikneda nähtavust piiravaid takistusi. Vajadusel näha ette metsa, võsa, heki, aia vms rajatise likvideerimine (EhS § 72 lg 2).
7. Joonistel näidata planeeringualal paiknevad olemasolevad ja kavandatavad tehnovõrgud ning muu taristu. Riigitee alune maa on riigitee rajatise teenindamiseks. Vaba ruumi olemasolul võime asukohapõhiselt anda nõusoleku kasutada seda maad tehnovõrkude paigutamiseks. Planeeringu koosseisus kavandatavad riigiteega ristuvad tehnovõrgud tuleb rajada kinnisel meetodil. Lähtuda Transpordiameti juhendis „[Nõuded tehnovõrkude ja -rajatiste teemaale kavandamisel](#)“ toodud põhimõtetest.
8. Seletuskirjas käsitleda ning joonistel näidata planeeringuala sademevee ärajuhtimise lahendus. Vastavalt EhS § 72 lg 1 punktile 5 ja § 70 lg 2 punktile 1 on riigitee kaitsevööndis keelatud

- teha veerežiimi muutust põhjustavat maaparandustööd ning ohustada ehitist ja selle korrakohast kasutamist. Vältimaks tee muldkeha uhtumist ja üleniiskumist ei tohi sademevett juhtida riigitee alusele maaüksusele.
9. Planeeringu elluviimise kavas määrata ehitusjärjekorrad. Arendusega seotud teed tuleb rajada ning nähtavust piiravad takistused (istandik, puu, põõsas või liiklusele ohtlik rajatis) kõrvaldada (alus EhS § 72 lg 2) enne planeeringualale mistahes hoone ehitusloa väljastamist.
 10. Transpordiamet ei võta PlanS § 131 lg 1 kohaselt endale kohustusi planeeringuga seotud rajatiste väljaehitamiseks.
 11. Detailplaneeringu aluseks olev geodeetiline alusplaan peab olema mõõdistatud piisavas ulatuses, mis võimaldab hinnata planeeringulahenduse sobivust sh kavandatud sademevete ärajuhtimise süsteemi jms. Võttes aluseks „[Täiendavad nõuded topo-geodeetilistele uurimistöodele teede projekteerimisel](#)“ p 2.3, soovitame mõõdistusala laiuseks 50 meetrit tee teljest või lähimate hoonete fassaadideni, kuid mitte vähem kui 20 meetrit tee teljest.
 12. Kanda joonistele riigitee kaitsevööndisse planeeritud objektide (hoonestusala, parkla, tehnorajatis jms) kaugused riigitee katte servast.
 13. Kasutada riikliku [teeregistri](#) põhiseid teede numbreid ja nimetusi.
 14. Lähtuvalt asjaolust, et planeeringuala piirneb riigiteega, tuleb planeeringu koostamisel arvestada olemasolevast ja perspektiivsest liiklusest põhjustatud häiringutega (müra, vibratsioon, õhusaaste). Riigitee liiklusest põhjustatud häiringute ulatust tuleb hinnata vastavalt keskkonnaministri 03.10.2016 määrusele nr 32 „[Välisõhus leviva müra piiramise eesmärgil planeeringu koostamise kohta esitatavad nõuded](#)“. Kavandada planeeringu kehtestaja kaalutusotsusena meetmed häiringute leevendamiseks, sh keskkonnaministri 16.12.2016 määruse nr 71 „[Välisõhus leviva müra normtasemed ja mürataseme mõõtmise, määramise ja hindamise meetodid](#)“ lisa 1 toodud müra normtasemete tagamiseks. Seletuskirjas kirjeldada ning vajadusel näidata joonistel kavandatud leevendusmeetmed. Seletuskirja lisada selgitus, et Transpordiamet ei võta endale kohustusi planeeringuga kavandatud leevendusmeetmete rakendamiseks.
 15. Planeeringu seletavas osas märkida, et kõik arendusalaga seotud ehitusprojektid, mille koosseisus kavandatakse tegevusi riigitee kaitsevööndis, tuleb esitada Transpordiametile nõusoleku saamiseks.

Seisukohad planeeringu koostamiseks kehtivad kaks aastat alates kirja väljastamise kuupäevast, tähtaja möödumisel tuleb taotleda uued seisukohad. Oleme valmis tegema koostööd planeeringu koostajaga, täpsustamaks ning täiendamaks käesoleva kirjaga esitatud seisukohti.

Lugupidamisega

(allkirjastatud digitaalselt)

Marek Lind

juhtivspetsialist

planeerimise osakonna kooskõlastuste üksus

Lisa: Lähtetingimused_Tähepaju katastriüksuse DP algatamine_KAVAND

Jana Prost

5792 4753, Jana.Prost@transpordiamet.ee